

Secretaría de Desarrollo Económico, Turismo y Competitividad
Dirección de Turismo Municipal de Puebla

Observatorio
turístico

Observatorio Turístico de Puebla Capital

Reporte de Resultados Temporada Invierno 2008



 **Puebla**
ESTADO DE PUEBLA

Dirección de Turismo Municipal

Observatorio Turístico

Durante los meses de octubre a diciembre de 2008 se inicio el levantamiento de información para elaborar el perfil del turista de Puebla capital. Se recolectaron 422 observaciones y fueron levantadas por estudiantes de servicio social de diferentes universidades de la ciudad de Puebla, bajo la coordinación de la Dirección de Turismo Municipal.

Este reporte muestra de manera concisa los resultados obtenidos en los meses de octubre, noviembre y diciembre en el siguiente orden:

- A) Motivaciones
- B) Comparación de ciudades
- C) Estancia y Actividades
- D) Gasto turístico
- E) Fuentes de información
- F) Grado de satisfacción
- G) Perfil del visitante

A) Motivaciones

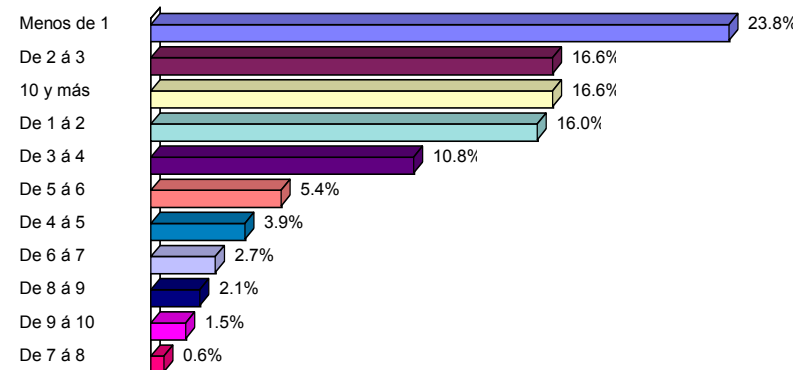
De las personas que visitaron la ciudad de Puebla, el 60.9% ya habían realizado una visita previa mientras que el 39.1% la visitaba por primera vez.

Visitas anteriores

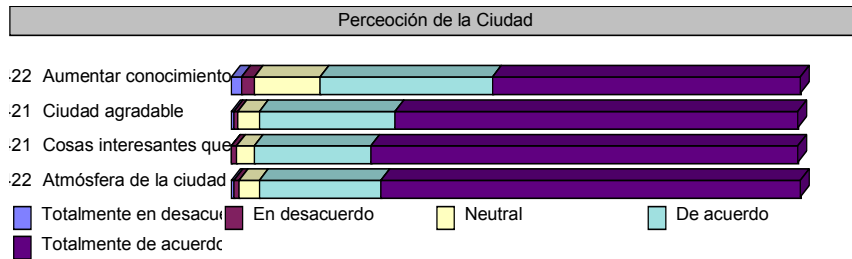


Del 60.9%, el 23.8% ha estado en una ocasión en la ciudad de Puebla mientras que el 16.6% la ha visitado entre 2 y 3 veces.

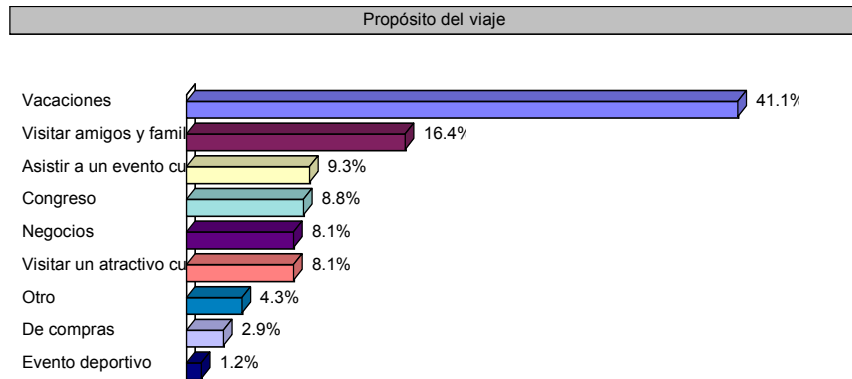
Número de veces



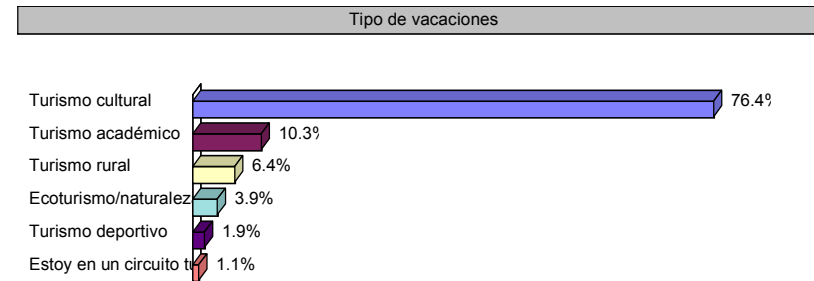
La percepción de los visitantes es señalada como un destino turístico que les ha permitido aumentar sus conocimientos (53.8%), que es una ciudad agradable (70.9%), que hay cosas interesantes que ver (74.9%) y que la atmósfera de la ciudad es agradable (73.5%).



El propósito de su salida es por vacaciones (41.1%), visitar a amigos y familiares (16.4%) y asistir a un evento cultural (9.3%).

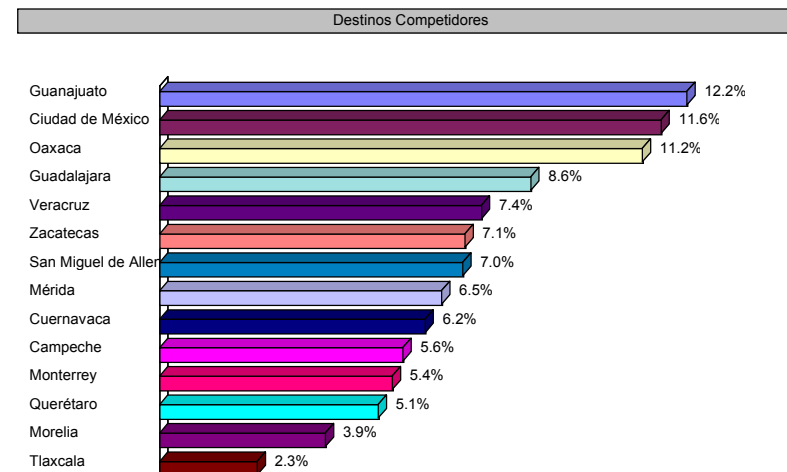


El 76.4% de los visitantes en la ciudad de Puebla definieron sus vacaciones como Turismo Cultural mientras que el 10.3% las conceptualizan como Turismo Académico.



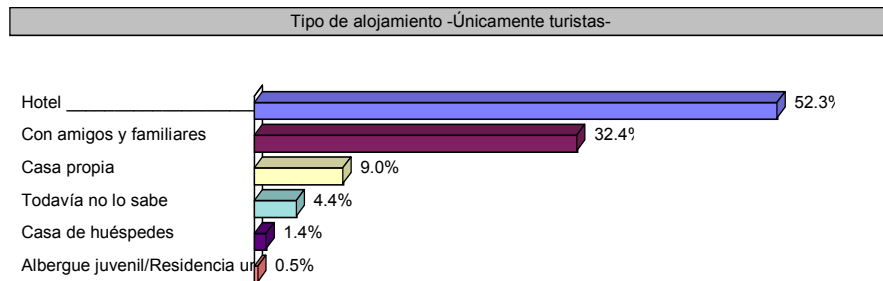
B) Comparación de Ciudades

Los visitantes señalan a Guanajuato (12.2%), la ciudad de México (11.6%), Oaxaca (11.2%) y Guadalajara (8.6%) son los principales destinos competitivos culturales para la ciudad de Puebla.

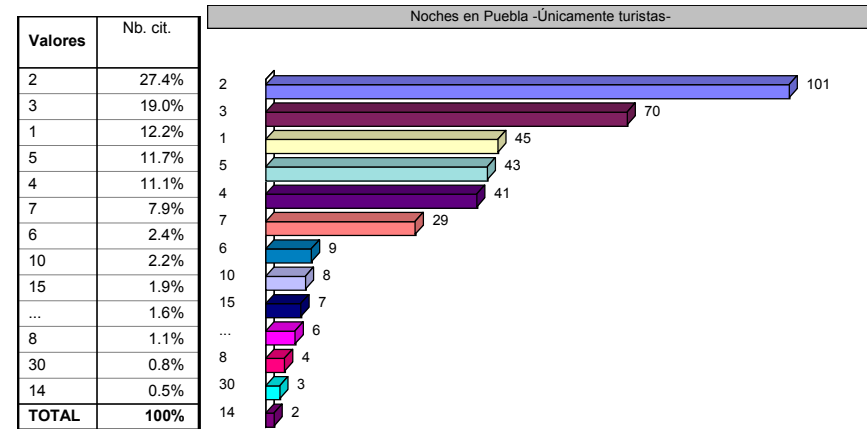


C) Estancia y Actividades

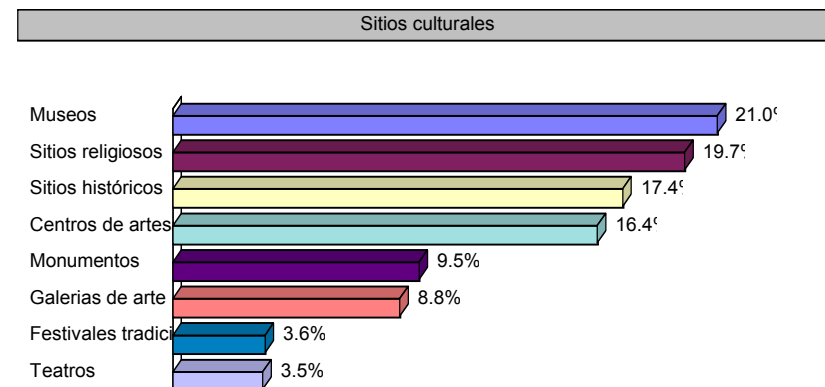
Un 52.3% de los turistas que visitaron la ciudad de Puebla se alojaron en establecimientos hoteleros. Es interesante destacar que el 32.4% se hospedaron en casa de amigos y familiares.



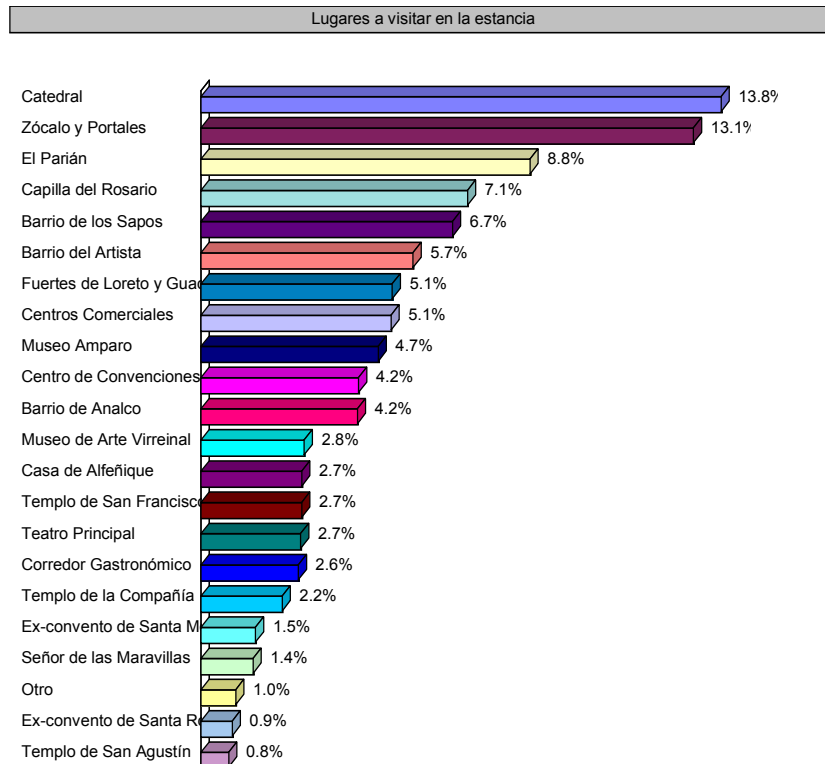
La duración de la estancia se concentra en intervalos de 2 a 3 noches con un peso combinado de 46.4%. El 12.2% indica pernoctar una noche en la ciudad. En conjunto estos intervalos representan el 58.6% de las citaciones.



Entre las visitas a equipamientos culturales, los Museos representaon la primera categoría de las visitas para el total de entrevistados con un 21%. Los Sitios Religiosos y los Sitios Históricos ocuparon un 19.7% y 17.4% respectivamente.



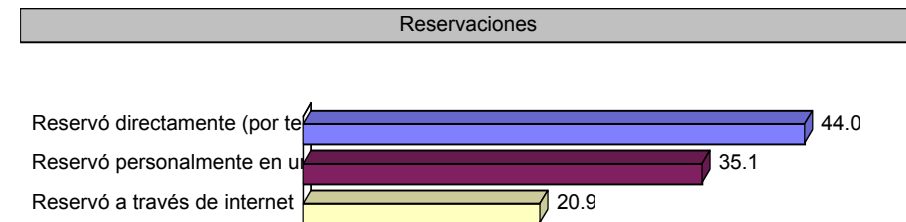
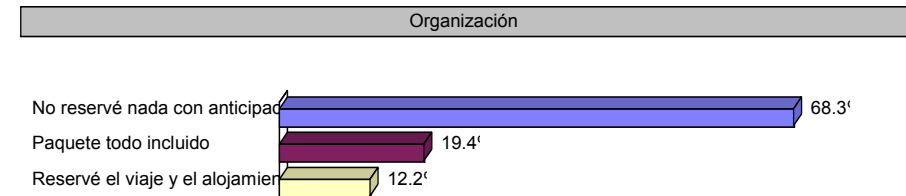
Vinculados a visitas se encuentran la identificación de lugares específicos programados a acudir, en este sentido la Catedral ocupa un 13.8%, Zócalos y Portales con un 13.1% y El Paríán un 8.8%.



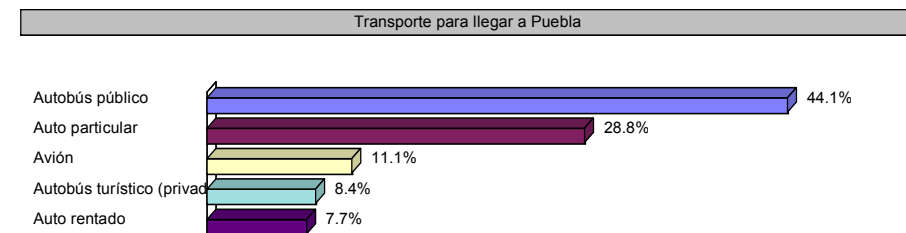
Cholula, Africam Safari, Casa de la Cultura, Museo Bello, Museo del Ferrocarril, Museo San Pedro y Tonanzintla son otros lugares que se visitaron durante este periodo.

En cuanto a la composición del viaje, el 68.3% no reservo nada con anticipación mientras que el 12.2% sí reservó el viaje y alojamiento. De estos, el 44.1% reservó

el alojamiento directamente en el establecimiento a través de teléfono, fax o email, el 35.1 lo hizo personalmente en una agencia de viajes y el 20.9% a través de Internet.

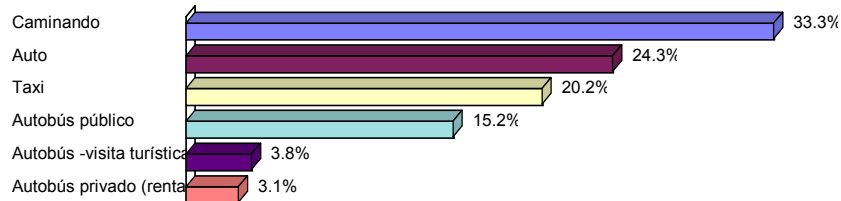


El 44.1% de los visitantes arriban a la ciudad de Puebla en autobús público, seguido por el auto particular (28.8%).



En relación a la movilidad turística en la ciudad, los visitantes principalmente caminan para trasladarse en ella (33.3%), seguida por auto, taxi y autobús público (24.3%, 20.2% y 15.2%) respectivamente.

Movilidad en la ciudad



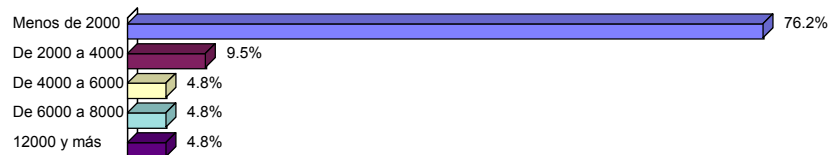
D) Gasto Turístico

De los excursionistas que llegaron a la ciudad de Puebla, el gasto turístico promedio en alimentos y bebidas fue de menos de 500 pesos y el de compras fue de menos de 2,000 pesos.

Gasto Alimentos y Bebidas -Excursionistas-

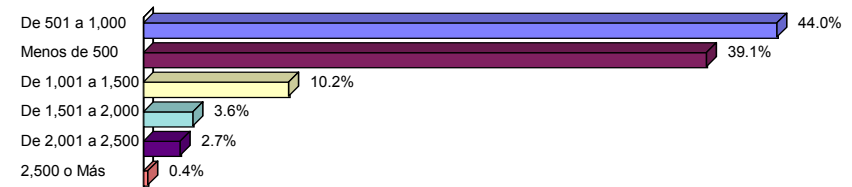


Gasto Compras -Excursionistas-

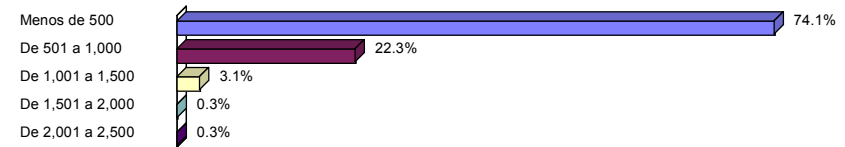


Los turistas gastaron en alojamiento entre 501 y 1,000 pesos ; en alimentos y bebidas menos de 500 pesos y en compras menos de 2,000 pesos.

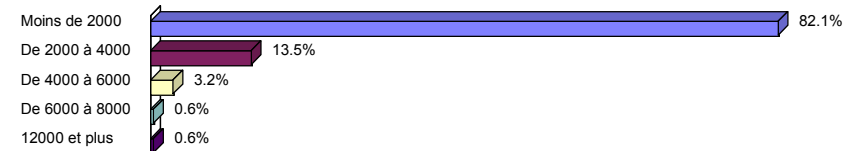
Gasto Alojamiento -Turistas-



Gasto Alimentos y Bebidas -Turistas-



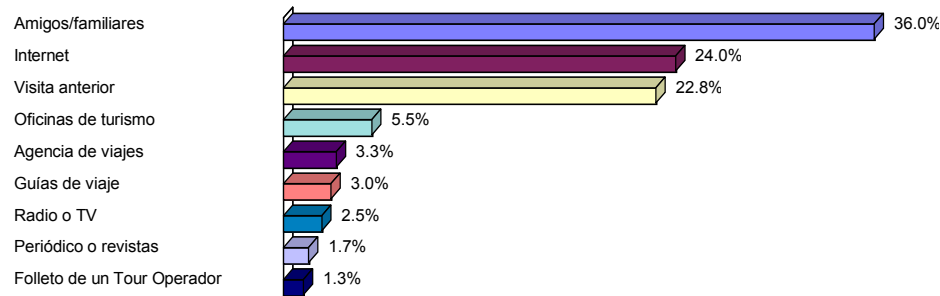
Gasto Compras -Turistas-



E) Fuentes de Información

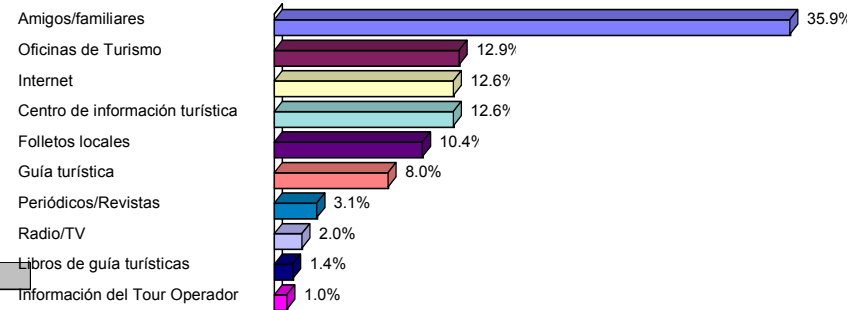
En un 36% los visitantes que llegaron a la ciudad de Puebla utilizaron como fuente de información antes de su llegada la recomendación de amigos y familiares, seguido de Internet (24%), y visitas anteriores (22.8%).

Fuentes consultadas antes de llegar



Durante su estadía, las fuentes consultadas fueron amigos y familiares (35.9%), Oficinas de Turismo (12.9%), el Internet (12.6%) y los Centros de Información Turística (12.6%).

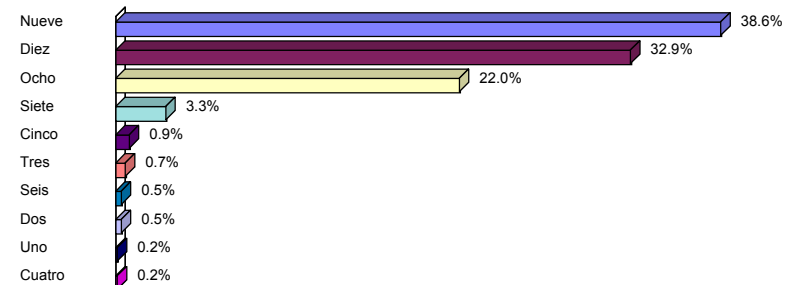
Fuentes consultadas después de llegar



F) Grado de Satisfacción

En cuanto a la satisfacción de los visitantes con respecto a la ciudad de Puebla, en términos generales la califican como buena y el 99.1% recomendarían visitar la ciudad a sus conocidos y amigos.

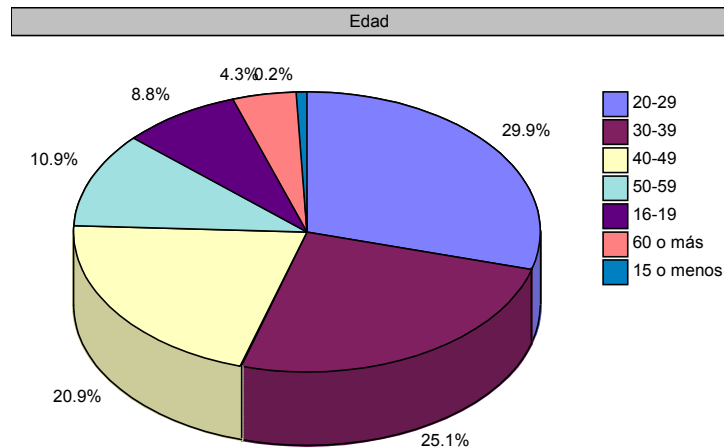
Grado de Satisfacción



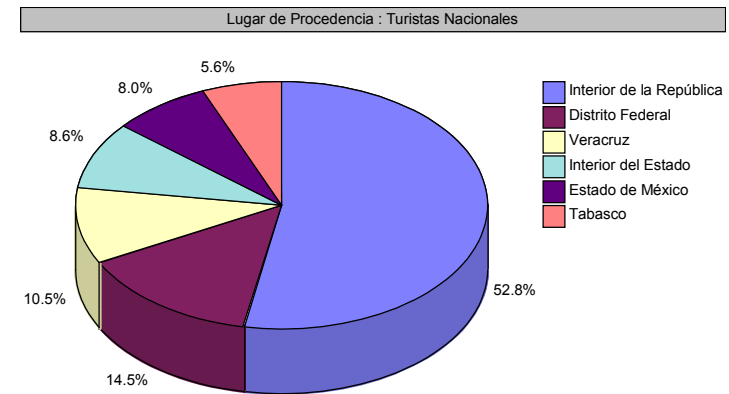
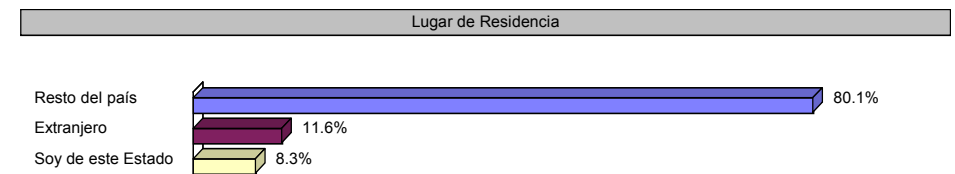
Lo que más les gusta a los visitantes de la ciudad de Puebla fue su Arquitectura (35.4), su Cultura (18.3%) y su Gastronomía (16.9%). En cuanto a lo que le hace falta, el 13.6% respondieron que necesita una mejor limpieza, el 13.2% mejorar las vialidades, el 11.6% mejorar los servicios y el 10.9% darle mantenimiento a la la ciudad.

G) Perfil del Visitante

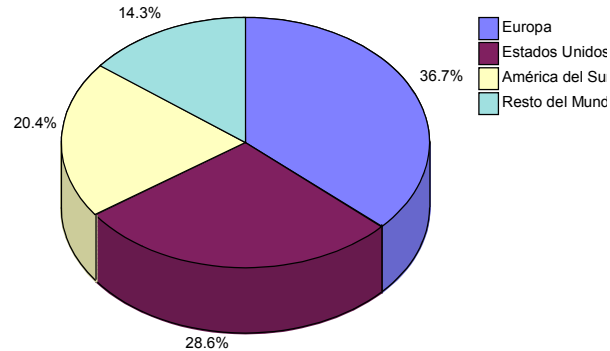
El total de entrevistas útiles fueron de 422 encuestas. El 43.1% de las observaciones se obtuvieron en el mes de Noviembre. El 53.8% de los entrevistados fueron mujeres y el resto hombres. El rango de edades más representativo estuvo entre los 20 y 29 años de edad (29.9%).



El 88.4% de los visitantes que visitaron la ciudad de Puebla son nacionales mientras que el 11.6% provienen del extranjero.

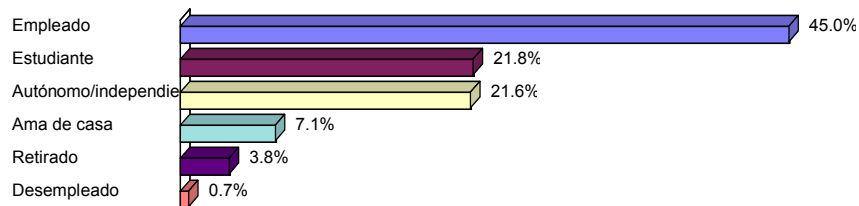


Lugar de Procedencia: Turistas Extranjeros



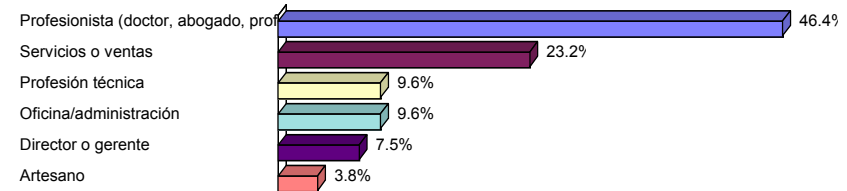
La categoría de empleado es el grupo social que mayor presencia tuvo (45%), seguido de estudiante (21.8%). Tras estos se situaron los autónomos independientes (21.6%) y las amas de casa (7.1%).

Trabajo -¿Cuál de las siguientes categorías describe su trabajo actual-



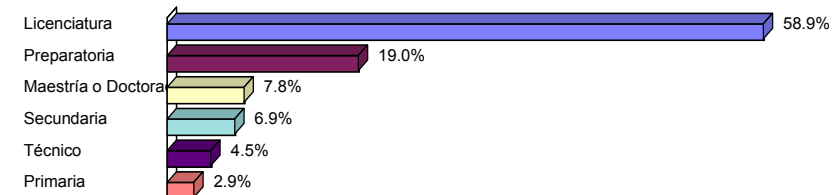
La principal ocupación es profesionista (46.49%), después profesionistas de ventas o servicios (23.29%) y profesionistas técnicos (9.6%).

Ocupación



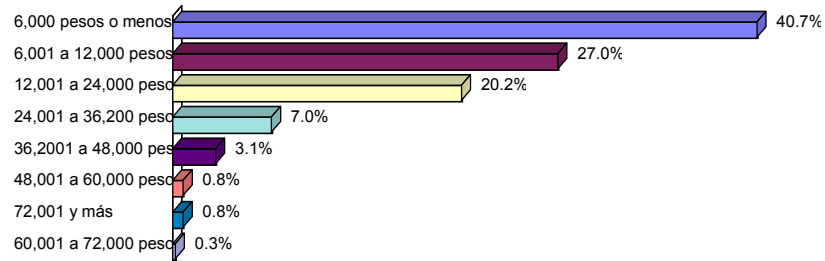
Los niveles de formación predominante son Licenciatura y Preparatoria (58.9% y 19% respectivamente).

Nivel de formación

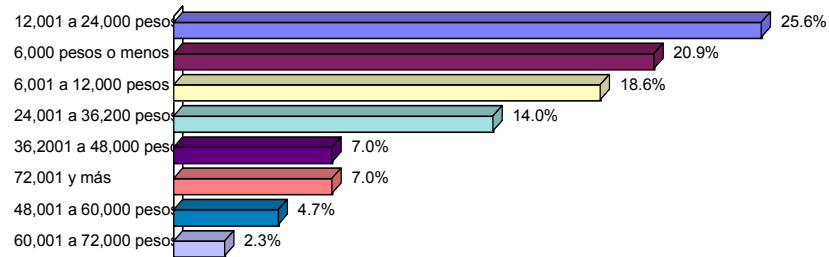


En relación al Ingreso, el 40.7% de los visitantes perciben mensualmente de 6 mil pesos o menos, el 27% de 6 mil a 12 mil pesos y el 20.2% de 12 mil a 24 mil pesos.

Ingreso Mensual



Ingreso Mensual Extranjeros



Ingreso Mensual Nacionales

